



Kracht van de sociale samenhang

Jaarverslag 2020

#Corona, we doen het samen

Inhoudsopgave

Voorwoord	2
Splitsing Vierbinden.....	2
De sociale professional aan de basis	
- Dorpsondersteuning	4
- Netwerkcoaches.....	8
Leren met LEV	9
Mantelzorg	10
Ouderenwerk.....	12
Activerend huisbezoek	14
Waterpoort.....	15
Vrijwilligersondersteuning	16
Maatschappelijk werk	17
Echtscheidingspreekuur	20
Maatjesproject	21
Buurtbemiddeling	22
Sociaal Raadsliedenwerk.....	23
Schulddienstverlening (SDV)	25
Vluchtelingenwerk.....	27
Jongerenwerk	29
Buurtsportcoach	32
Taal	33
Algemene diensten LEVbreed	34
Onze organisatie.....	37
LEVorganogram	38

Voorwoord

Sociaal werk: een cruciaal beroep!

Voor u ligt ons jaarverslag 2020 met betrekking tot de gemeente Laarbeek. Tezamen met de Jaarrekening 2020 vormt het verslag de verantwoording van de subsidie voor onze inzet en activiteiten.

Splitsing Stichting VIERBINDEN

In 2020 werd uitvoering gegeven aan het besluit van de gemeente een andere koers te varen met Stichting VIERBINDEN. Op grond van de gemeentelijke besluitvorming is deze stichting opgesplitst naar deels Stichting LEVgroep en deels de Stichting Dorpshuizen Laarbeek. Samen met de gemeente en een extern begeleider is dit proces op goede wijze doorlopen. Op 1 mei 2020 is de splitsingsakte bij de notaris gepasseerd. Medewerkers en vrijwilligers zijn gedurende het proces telkens meegenomen. En samen met hen is gewerkt aan een goede integratie bij LEVgroep. Met de gemeente is na de overname de doorontwikkeling van de diverse diensten opgepakt.

2020 was een heel bijzonder jaar. De wereldwijde uitbraak van het coronavirus zette alles op zijn kop. Bij inwoners, bij bedrijven, bij overheden, bij clubs en verenigingen. Het trof de wijze waarop LEVgroep haar dienstverlening vorm kon geven ingrijpend en maakte de uitvoering ingewikkeld.

Bereikbaar en beschikbaar zijn voor inwoners met ondersteuningsvraag bleef echter ons uitgangspunt in de coronacrisis. Het hielp daarbij enorm dat het Ministerie van VWS het sociaal werk op de lijst met cruciale beroepen had gezet. Dit bood de gelegenheid onze dienstverlening – uiteraard zo veilig als mogelijk – te continueren. En juist in tijden van crisis bleek dat van groot belang.

Als we terugkijken op 2020 zien we dat ons sociaal werk een belangrijke rol heeft kunnen spelen gedurende de crisis. Werkend vanuit buurten en wijken, dicht bij de inwoners, is het mogelijk gebleken hen toch zo goed mogelijk te ondersteunen in de uitdagingen die het leven en de crisis hen brachten. Of het nu ging om jonge of al oudere mensen, eenieder werd op de proef gesteld. Inwoners motiveren om zich aan de coronamaatregelen te houden maakten we onderdeel van ons werk.

Sommige diensten konden gedurende de Lockdowns niet doorgaan of er moest op afstand worden (samen)gewerkt. Onze medewerkers en vrijwilligers waren creatief en vonden oplossingen om toch de verbinding met onze doelgroepen te houden. Vaak kon dat telefonisch of digitaal: online hebben we nieuwe initiatieven ontwikkeld. Onze website gooiden we om ten behoeve van informatie en adviezen over corona-gerelateerde vragen. Maar digitaal was niet alles; soms waren er voortuin- of wandelgesprekken nodig of was een fysiek contactmoment op één van onze locaties noodzakelijk.



Vierbinden verder als LEV Laarbeek

Vanaf 1 mei 2020 werd team Vierbinden samengevoegd met ons bestaande team in Laarbeek.

Met een nieuwe 'look' en de vertrouwde deskundigheid, zet het team zich in voor een Sociaal Laarbeek, waar het voor jong en oud fijn wonen is.

Het hele verhaal lezen? Klik op het klavertje hiernaast



Niet alle inwoners zijn voldoende taal- en digivaardig. We zorgden ervoor dat het 'licht bleef branden' en onze locaties bemenst bleven.

Ook ons ambulante werk hebben we gedurende de coronacrisis geïntensiveerd. Initiatieven in wijken en buurten om eenzaamheid tegen te gaan, hebben we waar nodig ondersteund. Ons jongerenwerk is ook erg veel op straat geweest en heeft stevig ingezet op het bereiken, motiveren en ondersteunen van jongeren die het gedurende de crisis lastig hadden. Dit in goede interactie met gemeente, politie en handhaving.

We zijn heel tevreden over de goede samenwerking die we gedurende de crisis wisten te vinden met de gemeente Laarbeek en de snelle afstemming die we konden plegen over onze inzet. En we zijn heel trots op de wijze waarop de samenwerking met het netwerk van ketenpartners voortgezet werd, ondanks alle lastige omstandigheden.

Corona bracht economische, familiale en persoonlijke misère. Maar het legde ook bloot dat Laarbeek een heel krachtige gemeenschap vormt, die, als het nodig is, de handen effectief ineen weet te slaan!

Jasper Ragetlie - Bestuurder

Jacqueline van de Ven – Manager Laarbeek



#corona, we doen het samen!

Corona beheerste ieders leven in 2020. We richtten onze website www.levlaarbeek.nl in met een nieuwe button #corona, we doen het samen; voor inwoners met een hulpvraag én voor inwoners die iets voor een ander willen betekenen.



Website bekijken? Klik op het klavertje hiernaast



De sociale professionals aan de basis

Medewerkers LEV Laarbeek zijn geen alleskunnners, maar hebben vanuit de eigen professionaliteit wel een brede blik. Het zijn professionals die van vele markten thuis zijn en in de frontlinie vroegtijdig signaleren en een grote verscheidenheid aan problemen aanpakken op een breed terrein. Armoede, schulden, overlast en sociaal isolement zijn enkele voorbeelden. Het team legt de nadruk op lichte zorg en ondersteuning, dicht op het dagelijks leven om mensen zelf de regie te geven. LEV Laarbeek bevordert een samenleving die verbindt en ruimte geeft voor participatie. Zij leggen daarbij de verbinding tussen de leefwereld van burgers en de hulpverlening binnen het Sociaal Domein, maar ook verbindingen tussen professionals onderling en tussen de botsende werelden van burgers onderling.

Team LEV Laarbeek bestaat uit generalisten die:

- Kennis hebben van meerdere kennisterreinen;
- Zich integraal richten op het functioneren van personen op (bijna) alle leefgebieden;
- Een scala aan lichte interventies uitvoeren;
- Zo nodig opschaaft naar specialisten vanuit het Sociaal Domein, maar daarbij wel een vinger aan de pols houdt indien nodig;
- Oog heeft voor problemen, maar zeker voor kansen;
- Hulp- en dienstverlening verbindt met maatschappelijke participatie.

De sociale professionals zijn experts van het gewone leven. Ze hebben kennis van uiteenlopende domeinen en werken met mensen met een verscheidenheid aan behoeften en problemen. Hun uitgangspunt is dat ze mensen in een kwetsbare positie en hun netwerken versterken en dat ze 'kwetsbare' met 'weerbare' mensen helpen verbinden. De professionals hebben een breed perspectief op het gebied van zingeving, participatie, huisvesting, financiën, enz. De kracht van het team is om mensen die het (tijdelijk) niet op eigen kracht redden, te ondersteunen bij het 'normale leven', het op orde houden of het herstel daarvan.

Dorpsondersteuning

De dorpsondersteuner is een sociaal werker, die samen met jou zoekt naar hulp in de kring van mensen die dicht bij je wonen. En heb je nog andere hulp nodig?

De dorpsondersteuner:

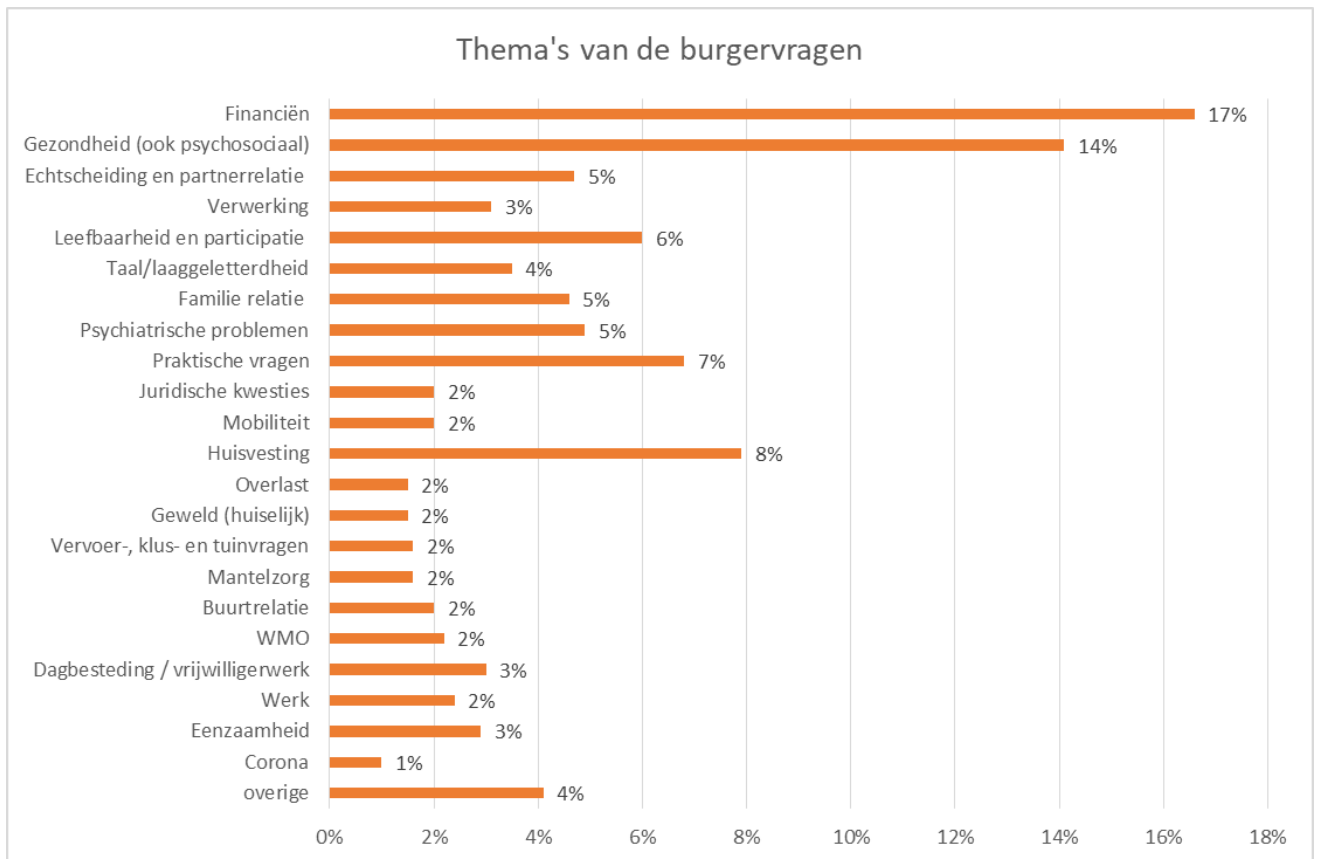
- Werkt preventief.
- Wijst je de weg en brengt je met de juiste mensen in contact.
- Is een vooruitgeschoven post van ons team bij jou in de buurt, die je helpt met al je vragen op het gebied van zorg, wonen en welzijn.
- Heeft een goed beeld van wat er in de dorpskern speelt in brede zin.
- Werkt met wijkraden en (sport)verenigingen en sleutelfiguren in de wijk.
- LEVgroep heeft in iedere kern van Laarbeek een dorpsondersteuner aan het werk.

Wat hebben we gedaan:

Er zijn door 315 personen in totaal 547 vragen gesteld aan de dorpsondersteuners.

Top 4 thema's:

1. Financiën
2. Gezondheid (ook psychosociaal)
3. Huisvesting
4. Gemiddelde dagen voordat burgervraag gesloten is: 23



Burgervraag afgesloten, burger kon verder op eigen kracht, deels op eigen kracht of niet.

28% eigen kracht

49% deels eigen kracht

23% verwezen naar professionele ondersteuning (voornamelijk 1^e lijn)

Er zijn 9 vrijwilligers gekoppeld aan de dorpsondersteuners. Zij zijn de ogen en oren in het dorp en pakken vragen op die informeel ingevuld kunnen worden. De dorpsondersteuners zetten zo laag als mogelijk in de piramide in.

Collectieven ondersteund/uitgevoerd:

Tiny Restaurant, kerstpakketten actie, kerstactie Zonnetij, Dag van de Mantelzorg, vrijwilligerscompliment, ondersteuning initiatief Rotary, huiskamerproject, duo fiets, ondersteunen groep bij conflict, rondjes door de wijken, inzet DOT Mariahout, PR dag van de eenzaamheid, project ontmoetingsruimte Zonnetij, ondersteuning Dorpsraden.

Wat hebben we gezien:

Laarbeek-breed:

Eenzaamheid, met name bij mensen die vitaal zijn en dus niet in beeld bij andere organisaties.

Mensen die tussen de wal en het schip vallen. De betrokkenheid van vrijwilligers verzwakt naar mate dat corona langer duurt. Vrijwilligers vinden daarnaast nu ook andere bezigheden hierdoor komen de werkzaamheden weer bij professionals terecht. Belangrijk om contacten in de wijken te onderhouden met vrijwilligers en sleutelfiguren, door middel van aanwezigheid op straat, dicht bij de mensen.

Ook zien we een sterk sociaal verenigingsleven in Laarbeek dat in tijde van corona nog nadrukkelijker aanwezig is geweest. Mensen staan voor elkaar klaar waar dit nodig is. Burenhulp is in een positiever daglicht komen te staan. Het gevoel van saamhorigheid is groot in de kernen.

Wat gaan we doen:

- Meewerken aan de transformatie waarbij de vragen dicht bij de inwoners worden opgepakt zodat erger wordt voorkomen. Dit betekent een intensieve samenwerking en goede afspraken in de wijk en in verbinding met het sociaal team Laarbeek (doorlopende lijn burgers, de wijk, dorpsondersteuners, AMW en gezins- en jongerencoaches).
- Vroeg signalering in brede zin.
- Per kern het Huiskamerproject (verder) uitvoeren in samenwerking met de bewoners, Stichting Dorpshuizen Laarbeek en Bibliotheek de Lage Beemden. De rollen zijn hierin goed verdeeld.
- Inloop in de dorps huizen weer opstarten zodra het weer kan. Koppeling maken met het huiskamerproject.
- Deelname huiskamer werkgroep m.b.t. nieuwe initiatieven in de huiskamer.
- Zichtbaarheid in de wijk vergroten door proactief bewoners te benaderen en rondes door de wijk te maken. Elke dorpsondersteuner heeft een goed beeld van de wijk. Weet wat er speelt.
- Collectieve voorzieningen opzetten naar behoefte van inwoners en professionals in het Sociaal Domein. Collectief voor individueel.
- Inspelen op thema's die na corona zichtbaar worden, zoals bijvoorbeeld de terugloop van vrijwilligers, werkloosheid, financiële problemen, echtscheidingen, psychische problematieken.
- Dorpsondersteuners krijgen een rol in de begeleiding van statushouders.
- Inwoners worden vanuit de huiskamers ondersteund in het zelf oppakken van vragen en oplossen van problemen.

Wat hebben we anders gedaan:

- Belmaatjes, boodschappenmaatjes en huiswerkmaatjes.
- Gesprekken online waar dat kon.
- Rondjes door de wijken, omdat de dorps huizen gesloten zijn.
- Vergaderingen en afspraken online/digitaal. Dit viel niet altijd mee.
- Rouwverwerking (zie jaarverslag ouderenwerk).
- Corona-documentaire.
- Huisbezoeken rondom vroeg signalering.
- Laagdrempelige activiteiten rondom sociale contacten.

Specifieke signalen per kern

Aarle-Rixtel:

- Veel behoefte aan contact bij ouderen die niet in aanmerking komen voor een indicatie dagbesteding.
- Behoefte aan laagdrempelige activiteiten en gezelschap.
- Toenemende ondersteuningsvragen/ contacten van lokale basisschool.

Wat hebben we gedaan:

- Ondersteuning ontwikkeling buurtkamer en vormgeving van 'het nieuwe Zonnetij', waar bewoners worden gestimuleerd om meer met en voor elkaar te doen.
- Doorontwikkeling project 'buurten met buurten' .
- Verbindingen leggen tussen verschillende partijen, verenigingen en bewoners.

Beek en Donk:

- Dorpsraad Beek en Donk is op zoek naar signalen en vragen uit de wijk waar zij echt iets in kunnen betekenen (projecten zoals in het verleden AED, gezamenlijke collecte, enz.). De Dorpsraad is zoekende naar zijn meerwaarde in en voor het dorp.
- Ontmoetingsruimte Waterpoort opnieuw vormgeven en inrichten samen met WoCom en de bewoners van de Waterpoort.
- Grote groep jeugd aanwezig op verschillende plekken in het dorp. Op sommige momenten overlast gevend.

Wat hebben we gedaan:

- De dorpsraad ondersteunen in hun zoektocht naar invulling en betekenis voor hun rol. Het project Buurten en Buurten kan hierbij helpend zijn, dit gaan we opstarten.
- Wijkschouw Beek en Donk in samenwerking met diverse partijen.
- In samenwerking met de Dorpsraad en het Jongerenwerk inventariseren welke mogelijkheden er zijn voor de jeugd.
- Project Samen hervatten en uitbreiden naar de andere basisscholen. Ouderen uit het hele dorp betrekken.
- Verbindingen leggen tussen verschillende partijen, verenigingen en bewoners.

Lieshout:

- Gemis van activiteiten, voor met name senioren en jongeren. Bijvoorbeeld rondom het Franciscushof.
- Centrumplan Heuvel leeft onder de inwoners. Zorgt op enkele momenten voor onrust in het dorp.

Wat hebben we gedaan:

- Ontwikkeling gebiedsvisie in samenwerking met WoCom.
- In samenwerking met &RG-teens en dorpsraad Lieshout bekijken of er een eigen plek voor de jeugd kan komen.
- Project Samen kan van betekenis zijn om ouderen en jongeren dichter bij elkaar te brengen. Basisschool 't Klokhuis is gesloten, samenwerking zoeken met basisschool de Sprankel.
- Verbindingen leggen tussen verschillende partijen, verenigingen en bewoners.

Mariahout:

- Zorgen om de beschikbare vrijwilligers na de coronaperiode.
- Burgers van Mariahout zouden graag plekken binnen de kern hebben waar ze elkaar kunnen ontmoeten voor bijv. een kop koffie.
- Actief verenigingsleven staat stil.

Wat hebben we gedaan:

- Verbindingen leggen tussen verschillende partijen, verenigingen en bewoners.
- Rondjes door de wijk om contact te houden, zichtbaar te zijn en eenzaamheid proberen op te sporen.
- Mogelijkheden creëren voor ontmoeting door bijv. de huiskamer in buurthuis te creëren.
- Wijkschouw Mariahout in samenwerking met diverse partijen.

Netwerkcoaches

Wil je een keertje praten over je netwerk of je netwerk uitbreiden, dan staan de vrijwillige netwerkcoaches voor je klaar. De netwerkcoaches kijken mee hoe jij je sociale netwerk kunt versterken of uitbreiden, je houdt daarbij altijd zelf de regie.

Wat hebben we gedaan:

Er zijn 4 netwerkcoaches actief.

Netwerkcoaches zijn afgelopen jaar 2 keer ingezet.

Wat hebben we gezien:

Het project netwerk coaching is niet bij alle professionele organisaties goed in beeld. Hier zou veel meer gebruik van gemaakt kunnen worden. We zien dat de casussen er zeker zijn.

Wat gaan we doen:

Meer inzet netwerkcoaches om de vraag vooral preventief op te lossen. Aansluiten bij overleg van bijv. AMW, WMO, team Jeugd en hier het project goed onder de aandacht brengen en houden.

Deskundigheidsbevordering aanbieden aan de vrijwilligers, bijvoorbeeld door middel van intervisie.

Leren met LEV

Van burgers wordt steeds meer verwacht dat zij verantwoordelijkheid nemen voor zichzelf en voor elkaar; een beroep op eigen regie en zelfredzaamheid veronderstelt dat burgers daarvoor zijn toegerust.

LEVgroep heeft een passend aanbod voor inwoners waarmee zij kunnen werken aan versterken van eigen kracht en ontwikkelen van talenten, competenties en vaardigheden.

Dit jaar zijn we gestart met 35 trainingen aan inwoners. Vanaf maart is er i.v.m. Corona gezocht naar het aanbieden van alternatieve trainingsvormen. Bijvoorbeeld:

- Via facebook; De trainers onderhielden contact met de groep.
- Via YouTube – deelnemers ontvingen filmpjes met opdrachten en oefeningen.
- Trainingen online aanbieden via teams/zoom of 3CX, daarnaast een onlinevideoverbinding om opdrachten en ervaringen te bespreken.
- Via Whatsapp zijn door de trainers informatiefilmpjes verspreid o.a. voor statushouders. Dit gebeurde in verschillende talen.
- In de periode september tot december zijn zoveel mogelijk trainingen fysiek doorgegaan.

Om onze vrijwilligers te waarderen geven we ze toegang tot het online leerplatform Skillstown, met meer dan 600 interessante e-learnings en webinars.

Aantal deelnemers aan een training in Laarbeek

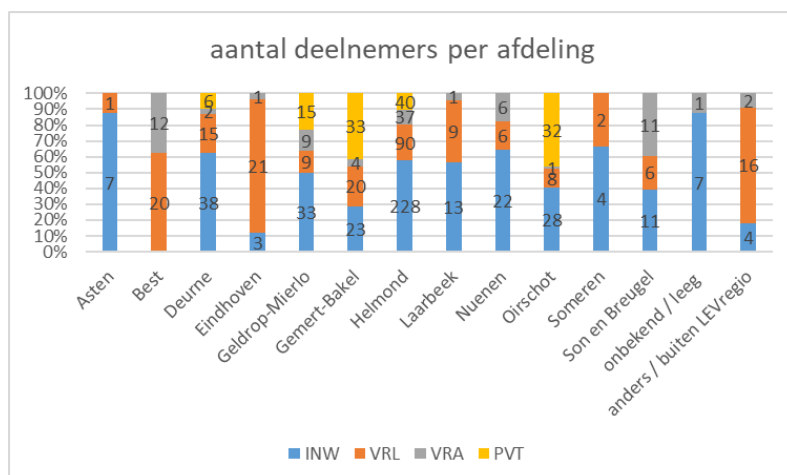
13 inwoners
9 Vrijwilligers LEVgroep
1 Actieve burger
7 beroepskrachten

Overzicht van de trainingen

In Laarbeek is een training gegeven, rouwverwerking en verlies, uitgevoerd in Beek en Donk.

In totaal hebben 857 inwoners (inclusief vrijwilligers en PVT) een training afgerond binnen ons LEV werkgebied. We hebben 99 trainingen kunnen afronden.

Zowel volwassen inwoners, als de jeugdige deelnemers beoordeelden voor 100% de inhoud van onze trainingen met een goed tot zeer goed. 83% geeft aan dat het inzicht in de zichzelf en de eigen situatie vergroot is en dat nieuwe vaardigheden zijn geleerd. Bij vrijwilligers (zowel onze LEVvrijwilligers, als actieve burgers) beoordeelden 78% van de deelnemers de training met een goed tot zeer goed. 64% geeft aan dat de vaardigheden zijn toegenomen.



Meer informatie: lerenmetlev.nl

Leren met LEV biedt iedereen de mogelijkheid zich verder te ontwikkelen en te groeien, op persoonlijk of professioneel vlak, als inwoner, vrijwilliger of beroepskracht.

Mantelzorg

Zorg je voor een familielid, vriend(in), kennis of buur met een chronische ziekte, een lichamelijke, verstandelijke of zintuiglijke beperking of psychiatrische problematiek? Dan ben je mantelzorg en kun je voor advies en ondersteuning bij ons terecht.

We informeren en adviseren mantelzorgers, wijzen ze de weg naar cursussen, brengen ze in contact met andere mantelzorgers en zorgen voor vrijwillige hulp aan huis als dat nodig is.

Vrijwel iedereen wil graag voor een naaste zorgen. Wij helpen je om dat zo lang mogelijk en op een prettige manier te doen.

588 mantelzorgers zijn geregistreerd.
5 vrijwilligers betrokken bij de verschillende diensten rondom het thema Mantelzorg.

Wat hebben we gedaan

- Organisatie Dag van de Mantelzorg (coronaproof) (86 personen).
- Contact met en registreren van (jonge) mantelzorgers in Laarbeek (10 jonge mantelzorgers in beeld).
- Coördinatie Mantelzorg nieuwsbrief Laarbeek (4x per jaar) in samenwerking met 2 vrijwillige redacteuren en 1 vrijwillige vormgeving.
- Vormgeven nieuwe werkwijze mantelzorgwaardering i.s.m. gemeente Laarbeek.
- Organiseren Webinar over mantelzorgen in coronatijd i.s.m. Rabobank Helmond Peel-Noord, Indigo Brabant en Zorgadvies van de Plas (20 bezoekers).



Webinar 'Mantelzorg in coronatijd'

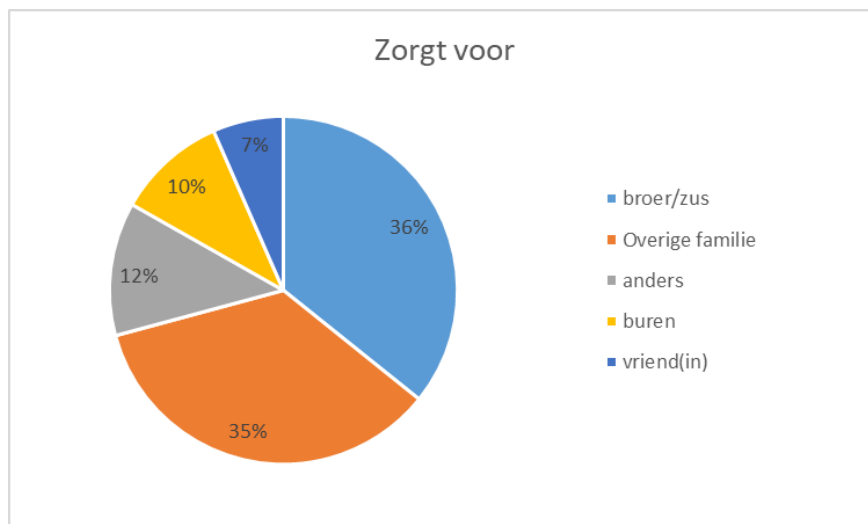
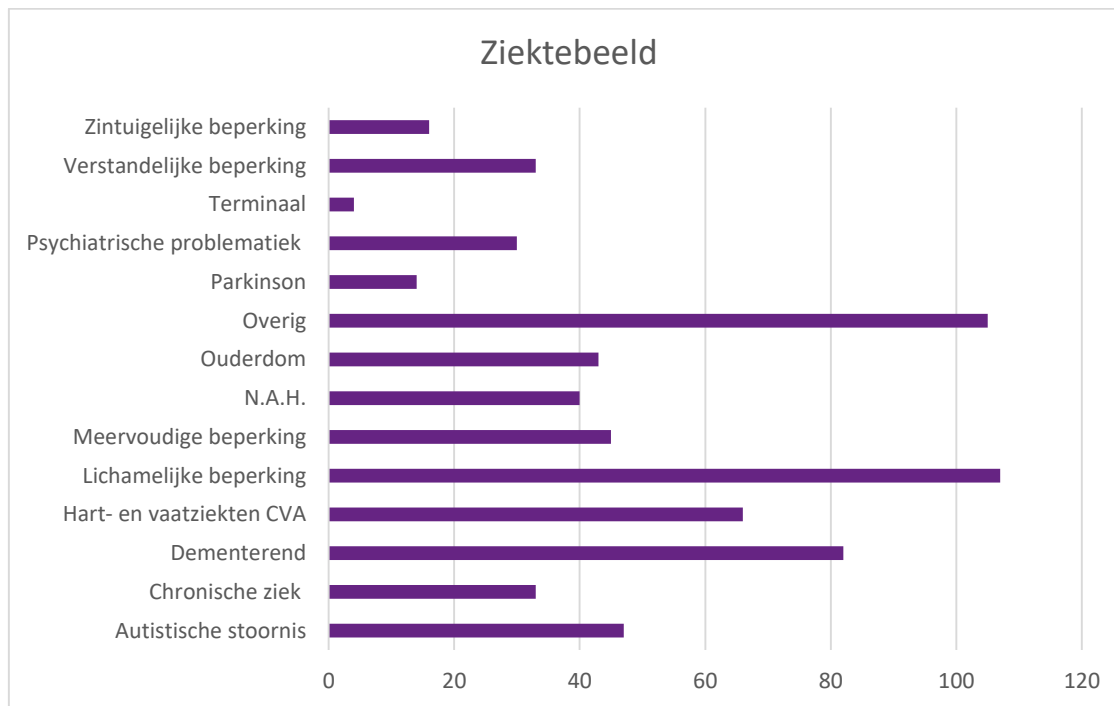
We organiseerden, samen met Indo - Rabobank - Zorgadviesburo Van de Plas een gratis webinar over Bankzaken en Veerkracht. Daarna hebben nog 62 inwoners het webinar terug gekeken. Mantelzorgen in coronatijd geeft nieuwe vragen en problemen.



Webinar terugkijken? Klik op het klavertje hiernaast



Ziektebeeld bij de aangemelde mantelzorgers.



Wat hebben we gezien:

- Impact corona; grote druk op mantelzorg.
- Mantelzorgers hebben behoefte aan (persoonlijk) contact
- Alternatieve Dag van de Mantelzorg was een succes;

Wat doen we:

- Focus op aanbod mantelzorgers binnen Leren met LEV.
- Samenwerking met jongerenwerk opstarten voor ondersteuning van jonge mantelzorgers.
- Huiskamers in elke kern kunnen een bijdrage bieden aan respijtzorg.
- Aandacht voor een op een contact.

Wat hebben we anders of nieuw gedaan:

Dag van de Mantelzorg bij mensen thuis in plaats van een gezamenlijke middag.

Nieuwe manier van registreren van de mantelzorg waardering, gevolg was dat niet alle mantelzorgers hiervan op de hoogte waren en er na de uitreiking nog vragen kwamen.

Wat willen we straks na Corona graag blijven doen:

Persoonlijk contact met mantelzorgers intensiveren d.m.v. inzet vrijwilligers i.s.m. coördinator.



Chapeau voor alle mantelzorgers



Rond de Dag van de Mantelzorg bezorgden we feestpakketten aan de deur. “Wat hier achter de voordeur gebeurt, is onzichtbaar voor de rest van Nederland.”

Geert Lemmen - Steunpunt Mantelzorg

De social media post bekijken?
Klik op het klavertje hiernaast



Ouderenwerk

Ondersteuning seniorenraad en werkgroep oudereneducatie

Sinds maart 2020 is de Seniorenraad niet meer bijeengekomen om te vergaderen. Daarbij hebben ze besloten om niet online de vergaderingen te hervatten. LEV Laarbeek ondersteunt de Seniorenraad op vraag/behoefte, er is, mede door het annuleren van de vergaderingen, geen beroep gedaan op ondersteuning van de Ouderenwerker.

De werkgroep oudereneducatie is 2 keer bijeengekomen, maar hebben geen activiteiten kunnen organiseren. Draaiboek en plannen voor de filmcyclus zijn wel helemaal rond en kunnen dus meteen gestart worden wanneer corona dit toe laat. 7 vrijwilligers vanuit de 4 KBO's.

Vrijwillige Hulpdienst

De vrijwillige hulpdienst telt 39 vrijwilligers.

Er zijn 24 aanvragen geweest. Verdeeld over Laarbeek zijn de vrijwilligers 21 keer ingezet.

Door corona was het niet mogelijk om vervoersvragen in te vullen. Vanuit de klussendienst zijn de vrijwilligers met name actief geweest voor tuinonderhoud.

Sociale Alarmering

VIERBINDEN heeft sociale alarmering overgedragen aan Jinca. Met de 5 vrijwilligers van Alarmering is samen gezocht naar een goede afronding van de overdracht. De vrijwilligers hebben zich jarenlang ingezet om de inwoners van Laarbeek te voorzien van een alarmapparaat en opvolging.

Maaltijdbezorging

Er is veel aandacht geweest om de continuering van de bezorging van de maaltijden over te dragen aan de Maaltijdservice Venray. Per 1 januari 2021 bezorgen de vrijwilligers van de Maaltijdservice de maaltijden in Laarbeek. 16 vrijwilligers zijn overgedragen van LEVgroep naar de Maaltijdservice.

Met de gemeente is een regeling getroffen om inwoners van Laarbeek met een kleine beurs te ondersteunen met een kortingsregeling. Deze kortingsregeling is in 2020 herzien en zal ingaan per 1 januari 2021.

In 2020 hebben 90 mensen gebruik gemaakt van de maaltijdbezorging.

Eetpunt Mariahout/Eetpunt Dorus v/d Elsenhof

In verband met corona zijn de Eetpunten gesloten. Er zijn 14 vrijwilligers voor het Eetpunt Dorus v/d Elsenhof en 4 vrijwilligers voor het Eetpunt Mariahout. Van de gebruikelijke eetpuntgasten maken er nu 11 gasten gebruik van de bezorging van thuismaaltijden.

MBvO

4 vrijwillige coördinatoren zijn betrokken bij 6 beweeggroepen (2x dans, 3x gym, 1x yoga) die in 2020 maar beperkt actief zijn geweest door de sluiting van de dorpshuizen. Ongeveer 107 deelnemers per week.

Wat hebben we gezien:

Voor deze doelgroep heeft corona heel veel impact. Veel ouderen/senioren zijn (nog) niet zover dat ze online kunnen “werken”. Rondom het thema eenzaamheid is er regelmatig contact geweest met de lokale seniorenverenigingen/KBO's. Samen kon LEVgroep met de seniorenverenigingen wel bereiken op allerlei creatieve manieren.

Wat gaan we doen:

- Herijken van de huidige eetpunten. Wat is de behoefte van de inwoners van Laarbeek en hoe kunnen we met de eetpunten daarbij ondersteunen.
- Onderzoeken mogelijkheden voor de eetpunten in de dorpshuizen.
- Herijken MBvO groepen samen met de gemeente en KBO's en Laarbeek Actief.
- Werkgroep Dementievriendelijk Laarbeek opnieuw bij elkaar brengen met de desbetreffende contactpersonen (gemeente, LEVgroep, zorgboerderij Grootenhout, casemanagers dementie). Wellicht verder uitbreiden (bijvoorbeeld bibliotheek, ondernemers, SDL). Onderzoeken wat de vraag en behoefte is.
- Aanbod creëren op de vraag naar rouwverwerking en ondersteuning. Met name door de impact van corona en de vele overlijdens die we in Laarbeek helaas hebben moeten betreuren. We zien een grotere behoefte aan emotionele ondersteuning ontstaan, waar LEVgroep graag in wil voorzien. Aanbod wordt vormgegeven in samenwerking met de KBO's, het activerend huisbezoek, netwerk coaching, zelfhulp-netwerk, cursus “Ontmoeten vanuit rouw” van Leren met LEV en de individuele ondersteuning van maatschappelijk werk.
- Actief doorverwijzen naar Plezant (logeerhuis voor mensen met dementie).

Wat hebben we anders gedaan:

In tijden van corona het contact met de ouderen onderhouden door middel van telefonisch contact, nieuwsbrieven vanuit Mantelzorg, KBO's, enz.

Het inzetten van belmaatjes via de dorpsondersteuners.

Kerstactie Zonnetij.

Activerend huisbezoek

Een vrijwilliger komt thuis op bezoek. Je wordt geïnformeerd over de huidige ontwikkelingen binnen de zorg en over lokale voorzieningen en activiteiten.

Doelgroep 75-jarige.

Wat hebben we gedaan:

Het is een lastig jaar geweest voor het activerend huisbezoek vanwege corona. Het activerend huisbezoek is i.v.m. de veiligheid van de doelgroep nagenoeg stil komen te liggen. Deze doelgroep is te kwetsbaar om te bezoeken. De eerste maanden is er informatie rond gebracht bij de bewoners die al aangeschreven waren, met een brief dat i.v.m. corona geen huisbezoek zou zijn. Er is telefonisch contact geweest bij diegene die aangaven hieraan behoefte te hebben.

In 2020 heeft er een bijscholingscursus plaatsgevonden voor de vrijwilligers. Deze cursus wordt één keer in de twee jaar gegeven. Alle nieuwe vrijwilligers volgen deze cursus, bestaande vrijwilligers sluiten aan indien gewenst. In totaal zijn er 20 vrijwilligers actief.

Wat hebben we gezien:

Opnieuw blijkt hoe belangrijk het is dat onze vrijwilligers achter de voordeur komen en kunnen signaleren. Bijv. eenzaamheid, huishouden, gezondheid etc. Het achter de deur komen bij bewoners en het gesprek aangaan is belangrijk om preventief vragen te kunnen beantwoorden.

Wat gaan we doen:

- In het kader van eenzaamheid willen wij op herhaling de 80- en 90 jarige bezoeken.
- Vrijwilligers zijn bijgeschoold.
- Uitbreiding met vier nieuwe vrijwilligers.
- Verbinding houden en leggen met de ouderenadviseurs van de KBO's.

Waterpoort

Wat hebben we gedaan:

Op de maanden juni, juli en augustus na is de Waterpoort verder gesloten geweest. Bij de Waterpoort zijn 15 vrijwilligers betrokken. Zij worden ondersteund door een groep van 8 cliënten van ORO die als vrijwilliger actief zijn op woensdag ochtend.

De Laarbikker telt 20 vaste gasten aangevuld tot 35 gasten per eetmoment. Bij de koffie ochtenden zijn gemiddeld 30 à 35 gasten aanwezig.

Start gemaakt met overleggen over opnieuw vormgeven van de Waterpoort samen met WoCom.

Wat hebben we gezien:

De vaste gasten van de Waterpoort en Laarbikker hebben begrip voor de sluiting door corona, maar missen de sociale contacten wel heel erg. Hieruit blijkt dat het sociaal contact belangrijker is dan het nuttigen van de koffie of een maaltijd.

Wat gaan we doen:

Vormgeven wat de behoefte is wat betreft de Waterpoort. Samen met WoCom, KBO, Dorpsraad, bewonerscommissie en activiteitencommissie opnieuw invulling geven aan de ontmoetingsruimte. Uitgangspunt: verzelfstandigen van het beheer, geen professioneel beheer meer door LEVgroep. De dorpsondersteuners hebben in de toekomst een ondersteunende rol m.b.t. het beheer en activiteiten.

Wat hebben we anders gedaan:

Contacten onderhouden met de vaste gasten en vrijwilligers via WhatsApp. Verschillende groepsapps waarin de vrijwilligers en gasten zitten. Ook bewoners van de Waterpoort zelf. Wandelclub Waterpoort (48 deelnemers), organisatie beweegtuin Beek en Donk (4 deelnemers), vrijwilligers woensdag Laarbikker (5 deelnemers), vrijwilligers donderdag Laarbikker (7 deelnemers), los daarvan nog contact met individuele vrijwilligers.

Wat willen we straks na Corona graag blijven doen:

Naast fysieke contacten blijven de groepsapps bestaan.

Vrijwilligersondersteuning

Vrijwilligerswerk is voor iedereen, voor jong en oud. Iedereen heeft een talent en kan iets voor een ander betekenen. Zonder vrijwilligers zouden verenigingen en maatschappelijke organisaties niet kunnen bestaan.

Wat hebben we gedaan:

- Ondersteuning vrijwilligersorganisaties.
- Ondersteuning individueel.
- NL Doet.
- Laarbeeks complimenten organisatie en uitvoering.
- Website Laarbeek voor Elkaar.
- PR boost week van de eenzaamheid via Laarbeek voor elkaar.
- Promotie maatjesproject.

Wat hebben we gezien:

- De inwoners van Laarbeek blijven langer werken, de groep actieve vrijwilligers wordt kleiner.
- Wij kunnen de site van Laarbeek voor elkaar beter benutten.
- Tijdens de Laarbeeks complimenten zijn er 99 complimenten uitgereikt.

Laarbeek voor elkaar in cijfers:

- 63 geregistreerde deelnemers.
- 52 vacatures.
- 44 vragen.
- 58 matches.

Top 3 Matches zijn:

- Gezelschap 37%.
- Maatjes en buddy's 37%.
- Gastvrouw en gastheer 29%.
- Eropuit 29%.

Wat gaan we doen:

- Ondersteuning van (sport)verenigingen die moeilijkheden ervaren m.b.t. bestuursproblemen, ledenproblemen of andere praktische problemen.
- Invulling geven aan het jaar van de vrijwillige inzet.
- Site Laarbeek voor elkaar onder de aandacht brengen.
- Informatie geven aan verenigingen over de nieuwe wet bestuurstaken en aansprakelijkheid.



**“We helpen elkaar in
Laarbeek, ook in coronatijd!**

Dat is een compliment waard!”

In oktober ontvingen alle inwoners een complimentenkaartje waarmee ze een andere inwoner konden bedanken. Met deze actie gaven we de waardering voor vrijwillige inzet een mooie boost.



Het hele artikel lezen? Klik op het klavertje hiernaast

Maatschappelijk werk

Iedereen krijgt wel eens te maken met problemen. Dat hoort bij het leven.

Het kan gaan over verlies, relatie, zelfvertrouwen, stress en spanning, en gevoelens van eenzaamheid.

Wat hebben we gedaan:

Het afgelopen jaar zijn we druk geweest met maatschappelijk werk vragen, AMW-WMO trajecten en schulddienstverleningstrajecten. Een aantal hulpvragen hebben we online kunnen oppakken via beeldbellen etc. maar ook heel veel hulpvragen die we via de reguliere route hebben opgepakt. Hierbij kun je denken aan een afspraak op kantoor met een spatscherm ertussen, in de thuissituatie van mensen met gepaste afstand of door middel van wandelafspraken. *Reden voor de fysieke contacten met cliënten: AMW doelgroep heeft veel kwetsbare burgers, die alleen goed gemotiveerd kunnen worden in de thuissituatie. Of omdat taalbeperkingen of praktisch regelwerk dit vraagt.* Sociaal werk en dus ook AMW is aangemerkt als cruciaal beroep.

- Samenwerking AMW met WOCOM geïntensiveerd n.a.v. problematische huurachterstanden en/of urgentieaanvragen woningzoekenden. Bij dreigende uithuiszettingen worden er gezamenlijke huisbezoeken afgelegd met woonconsulent WOCOM en een maatschappelijk werker. Er wordt gewerkt met de out-reachende hulp-methodiek, en een hulpaanbod gedaan.
- Het opstarten van meldpunt psychische zorg Laarbeek, waarbij vroegtijdig mensen met verward gedrag gesignaleerd worden en het bijpassende hulptraject krijgen. Vaak gebeurt dit i.s.m. GGZ Bemoeizorg.
- Samenwerking AMW- CJG geïntensiveerd: elkaar beter weten te vinden voor verwijzingen. Of hulpverleningen samendoen met goede taakafbakening. Het initiatief van de gemeente Laarbeek om een “wekelijks aanmeldoverleg” te houden, helpt hierbij.

AMW 126 trajecten

AMW-WMO 24 trajecten

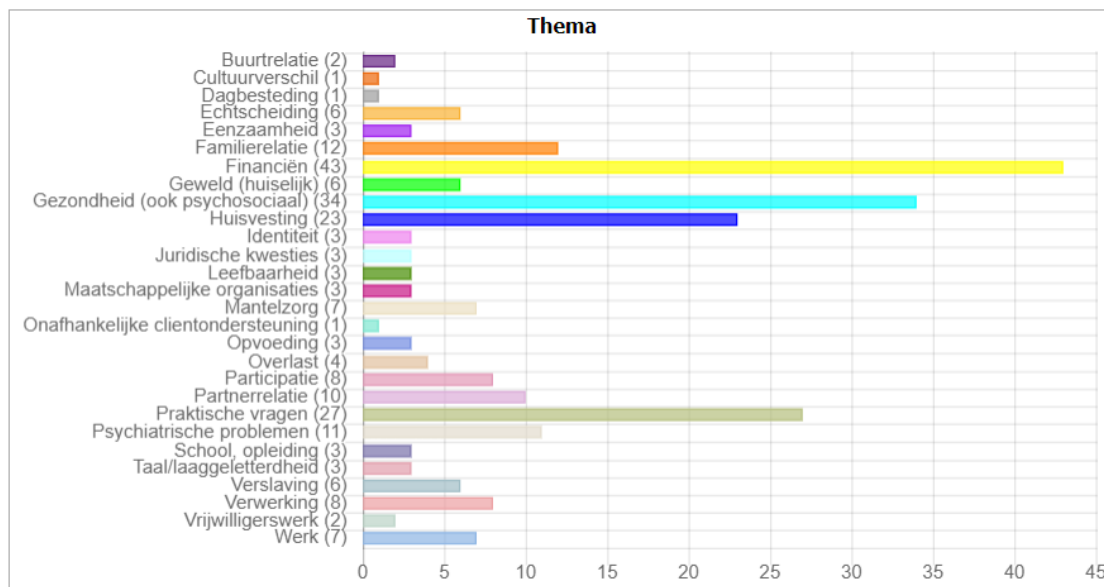
6 trajecten hebben op de wachtlijst gestaan

Wat hebben we gezien:

Meer begeleidingsvragen die structureel zijn waardoor de caseload volloopt. In het bijzonder AMW-WMO trajecten (wekelijks/2-wekelijks cliëntcontact). Een traject is vaak intensief en langdurig en niet altijd is een hulpvraag niet af te schalen *in de eigen leefomgeving*.

Dit kan te maken hebben met bijvoorbeeld de leerbaarheid van een cliënt (wat zich uit in een beperking vanwege: Dementie, ASS, psychiatrisch ziektebeeld, NAH, LVB).

- Het onverwacht wegvallen van de schuldhulpverlener heeft schuldenproblematiek cliënten verergerd. Schuldhulpregelingen of aflossingen zijn niet gestart t.b.v. burgers. Gevolg voor AMW: meer regelwerk instanties en ondersteuning aan cliënten.
- Toename van cliënten “jongdertigers” die thuis wonen bij ouders en onvoldoende in staat zijn tot zelfstandig wonen en leven. Vaak a.g.v achterliggende psychische problematiek en/of tekort aan betaalbare huurhuizen.
- Door de strenge corona maatregelen is er in 2020 minder gebruik gemaakt van de vrijwilligers (VIA, formulierenbrigade, geld in eigen hand, enz). Hierdoor kwam het werk van de vrijwilliger toch nog bij de beroepskracht terecht.
- Ex-statushouders vragen intensieve begeleiding, vaak door een combinatie van factoren (onvoldoende Nederlandse taalbeheersing- niet digivaardig- niet participierend met buurt en burens).



Top 4 hulpvragen;

1. Financiën (23,8 %).
2. Psychosociale gezondheid (15,4%).
3. Huisvesting (15,4%).
4. Familierelatie (12,8%).

Wat gaan we doen:

We gaan verder met hulpverleningstaken die behoren tot het reguliere maatschappelijk werk. Alle ondersteuning van burgers richt zich op één of meerdere leefgebieden:

- zingeving
- wonen
- financiën
- sociale relaties
- lichamelijke gezondheid
- psychische gezondheid
- werk en (vrijwilligers-)activiteiten

- We stellen een plan op waarin concreet uiteen wordt gezet waar maatschappelijk werk voor staat zodat samenwerkingspartners goed weten wat het maatschappelijk werk doet. Er wordt dan gekeken naar *de context van psychische- en psychosociale hulpverlening*. Ook willen we tot een goede afstemming komen met de gemeente over de intensiteit en de langdurigheid van hulpvragen. Sommige trajecten kunnen heel goed en anderen kunnen niet worden afgeschaald in de eigen omgeving van de cliënt of in het voorliggend veld: de eigenkracht en samenkracht lijkt in sommige leefsituaties niet voldoende, en vraagt de blijvende inzet. Hoe gaan we dit hanteren? Dit vraagt om goed overleg, monitoring en afstemming.
- Opstarten van een laagdrempelige administratie middag voor **alle** inwoners van Laarbeek. Bij deze administratie middag kunnen mensen terecht met praktische regelvragen en formulieren. Hier kunnen ook ex-vluchtelingen naartoe komen. Deze praktische hulpvragen vragen veel tijd van het maatschappelijk werk en wanneer deze vragen gebundeld worden blijft er extra tijd over voor andere hulpvragen. Deze actie kan gekoppeld worden aan de huiskamers die vormgegeven worden in alle dorpshuizen.

- Intensiveren van inzet VIA-vrijwilligers (vrijwilligers in het maatschappelijk werk), ondersteunend aan het werk door de maatschappelijk werkers. Nieuwe VIA-vrijwilligers werven die we kunnen gaan inzetten (indien de coronamaatregelen de inzet van alle vrijwilligers toestaan). Dit geldt ook voor de vrijwillige netwerkcoaches.
- Continueren deelname AMW aan het wekelijkse “aanmeldoverleg gemeente Laarbeek”. Waarin afstemming en samenwerking met de disciplines WMO- CJG- dorpsondersteuners- veiligheid- schuldhelpverlener zorgt voor het snel oppakken van nieuwe casussen. Regelmatig fysiek aansluiten bij het Sociaal team Laarbeek.
- Gebruik maken van en ontwikkelen van een collectief aanbod.

Wat hebben we anders gedaan:

Nieuwe werkvormen geïntroduceerd bij cliënten. Uitgebreide gesprekken met mensen combineren met wandelen op gepaste 1,5 meter afstand. Online afspraken door middel van beeldbellen, werken op kantoor met een spatscherm (coronaproof). WhatsApp contact voor tussentijdse verbinding met cliënten.

Wat willen we straks na Corona graag blijven doen

De *wandel coaching* met cliënten zal blijven bestaan als een alternatief voor bureaugesprekken. Ook zal de maatschappelijk werker vaker een online afspraak of meeting organiseren met cliënt- collegae en netwerkpartners (geschikt bij persoonlijke gesprekken, niet geschikt bij praktische vragen en regelwerk). Het kan tijdsbesparing opleveren.



Steunpunt Arbeidsmigranten op bezoek bij Veilig Thuis

25% van alle Veilig Thuis casussen in Zuid Oost Brabant betreft Poolse gezinnen! We informeerden medewerkers van Veilig Thuis over ons hulpaanbod.



De social media post bekijken?
Klik op het klavertje hiernaast



Echtscheidingsspreekuur

LEVgroep biedt een wekelijks scheidingspreekuur aan in Helmond, Asten, Someren, Nuenen en Deurne waar behalve een agoog ook een advocaat aanwezig is. Waar nodig wordt er een mediator ingeschakeld. Deze spreekuren zijn ook toegankelijk voor inwoners van Laarbeek en worden bezocht door (echt)paren die een scheiding overwegen en/of dit besluit al genomen hebben. Zij ontvangen informatie en advies op juridisch, financieel, opvoedkundig en emotioneel gebied.

In het totale werkgebied van LEVgroep hebben 142 personen het spreekuur bezocht. 5,1% waren inwoners uit Laarbeek. In 2019 was dit 7%.



Echtscheidingspreekuur

Een echtscheiding heeft impact op zowel volwassenen als kinderen. Ook in 2020 konden inwoners met vragen over scheiden terecht bij ons gratis echtscheidingspreekuur. Hierbij schuiven naast onze hulpverlener, ook een advocaat en/of mediator aan.



Bijbehorende filmpje zien?
Klik op het klavertje hiernaast



Vraag betreft*	2020	2019
Financiën	33,3%	30%
Huisvesting	25,1%	24%
Familierelatie	22,7%	20%
Opvoedingsproblemen	6,8%	2,7%
Verwerking	4,8%	5,8%
Huiselijk geweld	1,9%	6%
Gezondheid	3,4%	5%
Verslaving	1%	4%
Werk en participatie	1%	2%

*cijfers alle bezoekers

Opvallend is dat de opvoedingsproblemen relatief veel zijn gestegen in 2020.

Wat gaan we doen:

Samen met sociaal team Laarbeek onderzoeken of de behoefte er is voor een echtscheidingspreekuur in Laarbeek. Preventieve inzet echt en vechtscheidingen.

Maatjesproject

Het maatjesproject zoekt vrijwilligers, die 'maatjes' willen zijn voor mensen in een kwetsbare situatie. Door de inzet van een maatje, kunnen mensen mee blijven doen en verbreden ze hun netwerk.

Wat hebben we gedaan:

Stopzetten van fysieke koppelingen i.v.m. coronamaatregelen en omzetten naar telefonische maatjes. Aanvragen liepen terug. Eind Q2 begon dit wel weer op te lopen, echter moeilijk op te pakken en terughoudend in het maken van nieuwe koppelingen door corona. 90% van de aanvragers valt binnen een risicogroep.

- 40 actieve koppelingen, er heeft een opschoonactie plaats gevonden waarbij alle geregistreerde koppelingen zijn na gebeld.
- 15 koppelingen zijn gestopt in 2020.
- 8 nieuwe koppelingen in 2020 die nog lopend zijn.
- 32 openstaande aanvragen, waarvan 9 complexe aanvragen en 9 fysieke intakes nog te plannen zodra de versoepelingen dat toe laten.
- 30 maatjes zijn ingezet, 3 maatjes zijn nog te koppelen 3 bijzondere maatjes, hebben zelf ook een beperking. 2 vrijwillige coördinatoren.

Naar aanleiding van een veelvoud aan aanvragen bij woonvoorzieningen, de Waterpoort en de bewonersvereniging en zorgboog bezocht om dit te bespreken.

Wat hebben we gezien:

Veel aanvragen zijn moeilijk in te vullen.

Meer dementiegerichte aanvragen, fysiek beperkte aanvragers, jongeren met een diagnose. Meer aanvragen ter verlichting voor een mantelzorger. Het maatjesproject is gericht op wederkerigheid, daardoor lastig om koppelingen te maken met bovenstaande doelgroepen. Dit jaar ook veel eenzaamheidsvraagstukken.

In plaatsen waar veel mensen samenwonen zoals o.a. bij de Regt, de Burcht en de Oever zijn er veel aanvragen voor maatjes.

Wat gaan we doen:

- Scheiding maken in de aanvragen.
- Normale aanvragen zo veel mogelijk via de dorpsondersteuners dicht bij de mensen laten invullen.
- Werven van vrijwilligers, maar ook vrijwilligers die een maatje willen zijn voor complexere aanvragen
- Huiskamers in de dorpshuizen gaan inzetten om maatjesvragers te voorzien in hun contact behoefte.
- In woonvoorzieningen zoals o.a. bij de regt/waterpoort kijken of er collectief iets te ontwikkelen is.
- Meer samenwerking zoeken met Zonnebloem, KBO's en dergelijke organisaties.

Wat hebben we anders gedaan:

Maatjes zijn gevraagd om te bellen i.p.v. fysiek contact te hebben.



Als vrijwilliger kun je wezenlijk het verschil maken in iemands leven.

Het is eigenlijk een win-winsituatie. Niet alleen het maatje, maar ook ik voel me er beter bij.

Vrijwilliger over Maatjesproject Laarbeek



Het hele verhaal lezen? Klik op het klavertje hiernaast



Buurtbemiddeling

Een goed contact met je buren is fijn, maar soms klikt het niet zo goed. De spanning kan zo hoog oplopen, dat je niet meer met elkaar praat. Buurtbemiddelaars kunnen helpen om tot een oplossing te komen.

Aantal aanmeldingen 9

Aantal vrijwilligers 4

7 casussen aangemeld door politie

Wat hebben we gezien.

- Er zijn niet meer meldingen gekomen door corona.
- Er is behoefte aan terugkoppeling van casussen.

Wat doen we.

- Stroomschema aangepast zodat bij de begin en eindfase een terugkoppeling plaats vindt met de aanmelder.

Wat hebben we gedaan

- Om de kwaliteit te borgen hebben wij gekozen voor een bovenlokaal team zodat meldingen efficiënter kunnen worden opgepakt en vrijwilligers goed geschoold zijn.

Sociaal Raadsliedenwerk (SRW)

Het sociaal raadsliedenwerk biedt wekelijks informatie en advies, bemiddeling en praktische ondersteuning bij sociaaljuridische vragen, vragen over wet- en regelgeving en inkomensondersteunende voorzieningen; zij vergroten de zelfredzaamheid van de hulpvragers door hen te ondersteunen bij het zelf oplossen van de hulpvraag. SRW is verantwoordelijk voor de ondersteuning en deskundigheidsbevordering van de vrijwilligers van het formulierenspreekuur.

	2020	2019
Aantal Nieuwe Trajecten	134	116
Totaal aantal trajecten	154	121
Gemiddelde vragen		2,08

Er zijn 39 trajecten gestart vanuit het formulierenspreekuur. Bij het formulierenspreekuur is er 1 vrijwilliger betrokken.

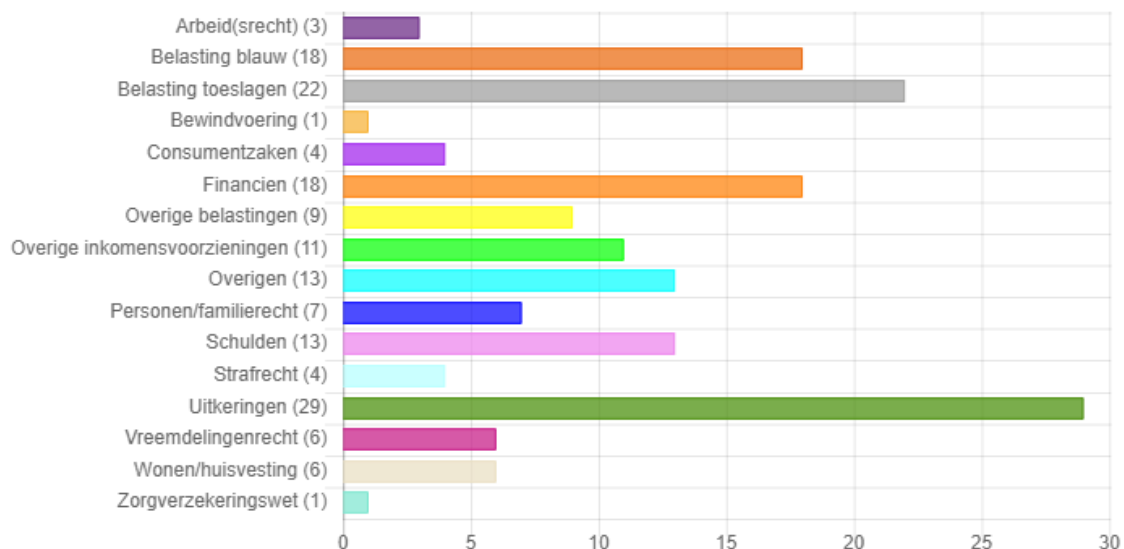
Top 3 SRW

- Uitkeringen
- Belasting toeslagen
- Financiën

Top 3 Formulierenspreekuur

- Uitkeringen sociale zekerheid formulieren.
- Belastingzaken (inkomsten en toeslagen)
- Formulieren burgers overheid

Thema's Sociaal Raadsliedenwerk:



Wat hebben we gezien:

- Cliënt komt meerdere malen met dezelfde hulpvraag.
- De verwachting was dat er veel meer mensen zouden komen rondom financiële problemen als gevolg de coronacrisis, tot op heden hebben wij dit nog niet gezien. Dit zou te maken kunnen hebben dat de meeste klanten een uitkering uit de participatiewet ontvangen, voor deze groep is niet veel veranderd tijdens de crisis.
- Sommige mensen bleken zelfredzamer en hebben het zelf gedaan.

- Nieuwe wet beslagvrijevoet, nieuwe berekening het is de vraag of dit meer vragen op gaat leveren.
- Mensen met een AOW-uitkering die gaan er vermoedelijk op achteruit, dit kan ook gevolgen hebben voor hun financiële situatie.

Wat gaan we doen:

- Zelfredzaamheid blijven vergoten door klanten zelf formulieren in te laten vullen en dat wij een controlerende functie hebben, dit werkt efficiënter.
- Meer inzet op collectief aanbod.
- Bewegen naar de huiskamers in Laarbeek.
- Monitoren van mogelijke toename financiële problemen naar aanleiding van corona pandemie.

Wat hebben we anders gedaan:

Gecommuniceerd op afstand d.m.v. WhatsApp, of per mail om naar formulieren te kijken en vervolgens te bellen. Door het zelf laten invullen hebben wij het nagekeken en bij oké konden ze het zelf insturen.

Schulddienstverlening (SDV)

Wat hebben we gedaan:

Deskundigheidsbevordering en intervisie gericht op samenwerking tussen vrijwilligers, maatschappelijk werkers en de schuldhulpverlener.

Alle voorbereidingen getroffen voor de inrichting en implementatie van RISS.

Communicatie en pr-middelen rondom de vroeg signalering en middelen die nodig zijn bij de ondersteuning van cliënten, dit in nauwe samenwerking met de gemeente.

Opzet gemaakt voor de ondersteuning van werkgevers bij de signalering.

Gesprekken gevoerd bij verenigingen over de ondersteuning bij signalering.

Actief aandeel in de ontwikkeling van de VKS van de gemeente.

9 vrijwilligers die mensen hoop geven, ondersteunen of vragen beantwoorden m.b.t. hun financiële situatie.

Samenwerking met:

- Schuldhulpverlener en beleidsmedewerker van de gemeente. Door abrupt vertrek van de schuldhulpverlener de opvolgster ondersteunt met het in beeld krijgen van alle casussen
- Investeren in een samenwerking intern met het formulieren spreekuur en SRW. En intern binnen LEV in andere regio's.
- Aansluiten bij de werkgroep Verbinden en Verstevigen met alle acties die daaruit voortvloeien op het gebied van signaleren bij Verenigingen.
- Aansluiten bij het aanmeldoverleg.
- 1 x per maand ook bij team AMW om zo er kort op te zitten wanneer onze inzet kan bijdrage of om informatie te schaffen over casussen.

Cijfers zijn gebaseerd op de resultaten van Q3 en Q4
44 casussen, waarvan 22 afgerond.
Gemiddelde voortgang is 80 dagen.



Hulp bij betalingsachterstand

We informeerden, samen met gemeente, inwoners over de mogelijkheid om vanaf 2021 ondersteuning te krijgen bij betalingsachterstand. Onze dorpsondersteuners hebben hierin de sleutelrol en gaan met inwoners thuis in gesprek.



Bekijk deze dienst op onze website. Klik op het klavertje hiernaast



Wat hebben we gezien:

Steeds meer aanvragen voor vrijwilligers doordat de dienst meer zichtbaar is geworden o.a. bij bewindvoerders en de Peelgemeenten.

Verbinden en verstevigen, SDV, vroeg signalering, het loopt allemaal door elkaar wat zorgt voor onduidelijkheid.

Processen die moeizaam verlopen, onduidelijkheid rondom de toegang. Casussen die bij de Schuldhulpverlener bleven liggen die door onze vrijwilligers konden worden opgepakt.

Wat gaan we doen:

- Processen efficiënter laten verlopen door betrokken te blijven bij de brede ontwikkelingen om zo verbindingen te maken.
- RISS verder implementeren. Vroeg signalerings-huisbezoeken door de Dorpsondersteuners. (5 per maand).
- Blijvend investeren in deskundigheid van vrijwilligers en beroepskrachten.
- Bij andere netwerkpartners ook de vroeg signalering en de toegang onder de aandacht brengen.
- Aan de hand van de werkgroep Verbinden en Verstevigen verenigingen, werkgevers en jongeren gaan bereiken op het gebied van (vroeg) signaleren om ze te ontzorgen bij signalen.
- Bekijken welke onderdelen in een collectief aanbod uitgezet kunnen worden.
- Mogelijkheden onderzoeken om in alle kernen laagdrempelig te voorzien van een mogelijkheid in het kader van het huiskamerproject in de vorm van een inloop voor financiële vraagstukken.

Wat hebben we anders gedaan:

- Overlegvormen en deskundigheidsbevordering hebben online plaatsgevonden.
- Vrijwilligers hebben meer gebruik gemaakt van kantoorruimtes met spatschermen e.d. in plaats van huisbezoeken.
- Er is vaker gekozen voor de inzet van een beroepskracht i.p.v. een vrijwilliger i.v.m. de veiligheid en corona-maatregelen.

Wat willen we straks na Corona graag blijven doen?

Waar mogelijk de digitale mogelijkheden blijven inzetten om zo efficiënt mogelijk te kunnen werken.

Vluchtelingenwerk

Vluchtelingenwerk geeft hulp aan erkende statushouders. Vaak zijn de taal en de omgeving vreemd, maar ook de regels en wetten zijn anders dan dat je gewend bent. Vluchtelingenwerk helpt je om snel de weg te vinden in Laarbeek.

De taakstelling voor 2020 was 16 mensen.

In totaal zijn in 2020 19 personen gehuisvest:

De nationaliteiten zijn de; Syrische, Eritrese en Oeigoerse.

Vanwege de uitbreiding van de Lockdown is besloten om eventuele huisvestingen bij uitzondering plaats te laten vinden. Voor Laarbeek is er geen situatie geweest om een huisvesting te plannen. Tussentijds heeft er wel een gezinshereniging plaatsgevonden.

Naast cliënt contacten is er ook veel tijd besteed aan de ontwikkelingen van de nieuwe Wet Inburgering. De start van deze nieuwe wet is vooralsnog nu uitgesteld tot 01-01-2022. Het is een voortschrijdend proces waar LEV ook een opdracht heeft gekregen om een plan aan te leveren. Dit is vooralsnog een project met veel bijstellingen waardoor ik nog niet duidelijk heb wat het uiteindelijk voor Laarbeek gaat betekenen. De wet is landelijk maar de invulling biedt weer ruimte voor lokale ideeën.

Aantal vrijwilligers: 11, maar door corona 3 actieve vrijwilligers.

Wat hebben we gezien:

Door de Lockdown hebben we moeten constateren dat de begeleiding zeer beperkt is geweest. De gezinnen zijn vanuit het AZC naar de woning kunnen verhuizen maar door de sluiting van scholen hebben deze gezinnen vnl. in een isolement gewoond. Ook de vrijwilligers zijn niet/nauwelijks actief geweest. Om te voorkomen dat ook alles op financieel vlak mis zou gaan, zijn noodzakelijke afspraken fysiek geweest.

Conclusie:

- Met veel creativiteit zijn de administratieve zaken te regelen maar deze kosten i.v.m. maatregelen meer tijd dan normaal.
- Naast praktische zaken, zijn de fysieke contactmogelijkheden beperkter. Hierdoor kunnen wij statushouders minder goed begeleiden in het ontwikkelen van bijv. netwerken en sportactiviteiten.
- "Oudere" statushouders waren vaak in staat om middels instructiefilmpjes dingen zelf te doen. Bijkomend voordeel is dat corona uiteindelijk een positief effect had op het zelfvertrouwen van sommige mensen.

Wat gaan we doen:

- In 2021 moeten er 38 mensen worden gehuisvest. Vooralsnog zullen we nog binnen de maatregelen moeten werken. Dat betekent dat er nu nog geen nieuwe huisvestingen gedaan worden en wij ons kunnen richten op de mensen die in 2020 zijn gekomen en nog extra aandacht nodig hebben.
- Verbeteren van de integrale samenwerking met de collega's van ons team, zodat de statushouder, ook in het eerste jaar, niet alleen "afhankelijk" is van vluchtelingenwerk.
- Begin 2021 twee gecompliceerde gezinsherenigingen.
- Deelname werkgroep vormgeving omtrent nieuwe wet inburgering.
- Z route.
- Vrijwilligers ondersteuning zal na corona een doorstart moeten gaan maken, zowel in de thuissituatie als in een spreekuur op kantoor.

- Statushouders maken kennis met de dorpshuizen beheerders en de mogelijkheden in de dorpshuizen.
- Er is oog voor hele gezinssituatie en maatwerk staat voorop.

Wat hebben we anders gedaan:

Bij oudere (spreekuur) cliënten meer online kunnen doen. Nieuwe cliënten wel fysiek.

Wat willen we straks na Corona graag blijven doen?

Online cliënten verder helpen binnen de mogelijkheden die er zijn.

Jongerenwerk

Jongerenwerk is een laagdrempelige voorziening waar alle jongeren terecht kunnen in de leeftijd van 9 t/m 23 jaar. Centraal staat talentontwikkeling, participatie, voorlichting en preventie.

Inzet van het jongerenwerk richt zich op dat alle jongeren mee kunnen doen in onze maatschappij, gehoord worden, kansen krijgen en verantwoordelijkheid nemen.

Voortbordurend op het onderzoek vanuit ViERBINDEN zijn er in de loop van 2020 twee varianten voorgelegd voor uitbreiding van formatie van het jongerenwerk. Dit heeft geresulteerd in uitbreiding van het aantal uur en jongerenwerkers ingaande 1 oktober 2020. Met deze extra uren en jongerenwerkers kunnen we meer doen en betekenen voor de jongeren in Laarbeek. Match Mentor is een mooi voorbeeld van een dienst welke wij nu tot uitvoer kunnen brengen. Binnen MatchMentor koppelen wij jongeren met een ondersteuningsvraag aan een (opgeleide) vrijwilliger. Gedurende een jaar hebben beide 1 uur per week contact met elkaar om aan de ondersteuningsvraag van de jongere te werken.

Wat hebben we gedaan:

Ambulant straatwerk

2 x per week in de avond de straat op om jongeren te ontmoeten. Grote groep jongeren +/- 40 bij locatie Otterweg, actie werkgroep opgestart voor het realiseren van een verwijsplek.

Top 3 wat speelt er in de groep:

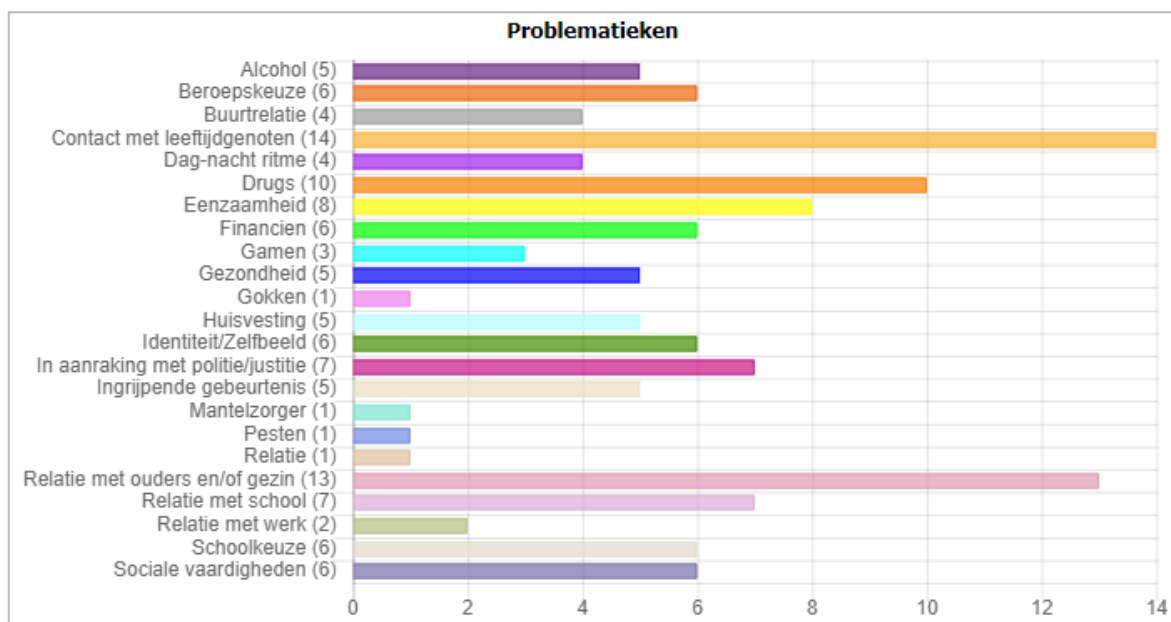
1. Vrijtijdsbesteding
2. Drugs
3. Alcohol

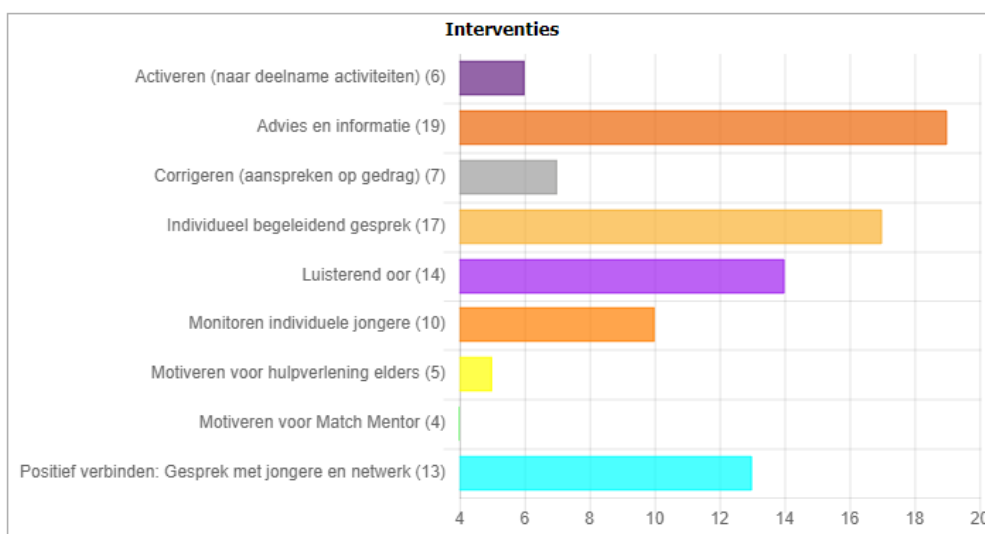
Belangrijkste interventies: Uit de anonimiteit halen, luisterend oor, vertrouwensband opbouwen.

Individueel jongerenwerk

Individueel jongerenwerk kenmerkt zich door het aanbieden van een programma of aanpak die het persoonlijke leerdoel van een jongeren positief beïnvloed. Dit doen wij door gedurende een periode één op één gesprekken te voeren met jongeren. Wij werken hierbij methodisch uitgaande van talenten van jongeren.

35 trajecten, 29 unieke jongeren, 16 afgeronde trajecten.





Participatie/educatie:

- Place2Be: 8 jongeren die eenzaamheid ervaren komen 1 x per 2 weken op vrijdagavond bij elkaar. Gezien de corona maatregelen veelal online. Evaluatie onder de jongeren geeft een 7,1 als cijfer voor deelname.
- Toen de corona maatregelen het toe lieten elke week een avondopenstelling van het JC de Boemerang. Gemiddeld 15/20 jongeren aanwezig.
- Online jongerenwerk, stagiaire wekelijks online op de PlayStation om met jongeren online in contact te treden.
- Social media Facebook 487 volgers, Instagram 244 volgers.
- We are in charge activiteiten i.s.m. Cendra. 5 jongeren hebben 2 activiteiten georganiseerd.
- Werkgroep ondersteunen van 5 jongeren voor het realiseren van een verwijfsplek (container bij de Otterweg).
- Werkgroep vitaliseren van de Boemerang i.s.m. dorpsraad B&D, vrijwilligers en jongeren zelf. In samenwerking met SDL.
- Ondersteunen van Tienerwerk Cendra in Aarle-Rixtel.
- Introductie en uitvoering van Match Mentor (www.matchmentor.nl).

Wat hebben we gezien:

- Verveling bij jongeren neemt toe, eenzaamheid, vrijetijdsbesteding.
- Behoorlijk wat drugsgebruik onder jongere jongeren zowel soft als harddrugs.
- Relaties met ouders/verzorgers en jongeren onder spanning.
- De relatie tussen politie, BOA's en jongeren is onder spanning komen te staan tijdens de corona periode. De reden hiervan is dat jongeren i.v.m. de corona maatregelen constant in de gaten gehouden worden m.b.t. het overtreden van de corona regels, denk aan bijv. groepvorming op straat.



Jongerenwerk en gemeente in gesprek over overlast

Samen met gemeente en politie gingen we het gesprek aan met 40 jongeren. Samen met hen bedachten we oplossingen voor de overlastproblemen en maakten we ontmoeten weer mogelijk.



Het hele artikel lezen? Klik op het klavertje hiernaast



Wat gaan we doen:

- Uitvoeringsplan jongerenwerk 2021 is vastgesteld, hierin opgenomen wat het jongerenwerk gaat doen in 2021. O.a. vitaliseren van de Boemerang, geven van voorlichting, Match Mentor, JOP in Beek en Donk realiseren.
- Werken aan de vertrouwensband tussen de jongeren en de jongerenwerkers en inzetten op talenten van de jongeren.
- Verbinding met (sport)verenigingen.
- Samenwerking met buurtsportcoach op het gebied van gezondheid van jongeren.
- Verbinding met Sociaal Team Laarbeek.
- Jongerenparticipatie uitbreiden onder de titel We Are In Charge.
- Programma opstellen voor jonge mantelzorgers.
- Afstemmen jongeren adviesraad.

Wat hebben we gedaan:

- WhatsApp groepen met jongeren, als er overlast meldingen gedaan worden konden wij dit meteen communiceren in de groep appen. Het incident van de coronateststraat is een goed voorbeeld geweest van de goed werkende communicatie tussen jongeren en het jongerenwerk via de WhatsApp groepen.
- App contact met individuele jongeren, zo hebben wij op een informele manier contact kunnen onderhouden met jongeren.

Wat willen we straks na Corona graag blijven doen?

- Online groepsactiviteiten blijven aanbieden (bijv. kookworkshops).
- WhatsApp contacten/ groepen behouden.



Ben 'n ster in jouw wijk!!

In december riepen we op social media Laarbeekse jongeren op om hun ideeën voor de jaarwisseling met ons te bespreken.



De social media post bekijken?
Klik op het klavertje hiernaast



Jongerenwerk bouwt op met 'jong Laarbeek'

Bart Heldens startte in mei als jongerenwerker en zocht direct de samenwerking met buurtcoach Jaccy. 'Hij kent veel jongeren van de basisschool en weet wie de ouders zijn.'



Het hele artikel lezen? Klik op het klavertje hiernaast



Buurtsportcoach

Alle sportactiviteiten vallen onder de naam 'Laarbeek Actief'. Laarbeek is actief, stilzitten is er niet bij. We organiseren verschillende sportactiviteiten zowel doordeweeks als in vakantieperiodes.

Wat hebben we gedaan?

Meivakantie activiteiten i.v.m. corona online aangeboden. Aanmeldingen niet bekend.

Zomervakantie activiteiten 650 aanmeldingen in 10 dagen

Herfstvakantie activiteiten 450 aanmeldingen in 5 dagen

Kerstvakantie activiteiten 300 aanmeldingen in 3 dagen

Beweegtuin Beek en Donk, 2 keer per week, ongeveer 20 deelnemers per keer

Beweegtuin Mariahout, 1 keer per week, ongeveer 10 deelnemers per keer

Beweegtuin Lieshout, 2 keer per week, ongeveer 15 deelnemers per keer

Uniek Sporten, online bewegboekjes- en filmpjes, spelkaarten, wandelroutes voor bewoners/deelnemers van ORO.

3 individuele hulpvragen.

Junior Laarbeek Actief, 9 vrijwilligers/kinderen die mee sportactiviteiten organiseren.

Inzet op 8 basisscholen en 14 KDV/BSO's. Invulling bieden aan bewegingsonderwijs.

Bijdrage geleverd aan het Sportakkoord Laarbeek.

18 stagiaires binnen Laarbeek Actief. Ingezet bij bovenstaande acties.

Laarbeek Actief is een samenwerking met gemeente Laarbeek en Lifestyle Center Laarbeek.

Wat hebben we gezien:

Interesse in sportactiviteiten buiten school groeit nog steeds. Naam Laarbeek Actief wordt steeds breder bekend. Grens van het aanbod dat gedaan kan worden wordt bereikt.

Kijkende naar de huidige opzet van Laarbeek Actief zou dit efficiënter kunnen, nu meerdere werkgevers en kleine contracten wat zorgt voor versnippering.

Wat gaan we doen:

- Vrijwilligers werven en inzetten, zodat er meer ruimte komt voor nieuwe initiatieven en plannen zoals;
- Peuter- en kleutergym opzetten.
- Sportaanbod voor jeugdigen met een beperking.
- Focus op verenigingsondersteuning.
- Meer integrale verbinding.
- Zitting nemen in de stuurgroep van het sportakkoord.
- Nader te bepalen uitvoering geven aan het sportakkoord.

Wat hebben we anders of nieuw gedaan? (Off- en online)

Verenigingen ondersteuning bieden bij het vormgeven van coronaproof sporten.

Bewegingsaanbod via filmpjes, boekjes en kaarten. Laarbeek in Beweging.

Buitensport activiteiten waar mogelijk.

Taal

Niet kunnen praten met je buren of een formulier niet begrijpen? Wie de Nederlandse taal niet goed kent, heeft moeite mee te doen in onze samenleving. Daarom vinden wij het belangrijk hulp te bieden. Om de taal te leren en te oefenen, organiseren we taalcafés en taallessen in groepen of met maatjes. In sommige gemeenten zijn er speciale taalprojecten voor kinderen.

Taalmaatjes NT2

Huiswerkmaatjes in coronatijd; dit is een nieuw tijdelijk initiatief waarbij kinderen met zowel -NT1 als NT2 achtergrond op afstand worden ondersteund. In de periode april – juni zijn er 10 kinderen gekoppeld aan een huiswerkmaatje(aantal?). In december zijn er wel acties ondernomen om in 2021 hetzelfde te herhalen, tevens vanuit de Eenbes i.v.m. corona subsidie voor leerachterstanden.

Opstart uitvoerend overleg; projectplan Lesgroep begrijp je taal.

Aantal vrijwilligers taalhuis: taalmaatjes 18, aantal matches taalmaatjes aan hulpvragers 20.

1 daarvan is ambassadeur Laaggelettertheid, 1 vrijwilliger gespecialiseerd digitale vragen.

Deelname stuurgroep, beleidsgroep en uitvoerend overleg

Wat hebben we gezien:

- Doelgroep NT1 (laaggeletterden) moeilijk te bereiken
- Groeiende behoefte taalondersteuning voor kinderen
- Op dit moment zijn wij afhankelijk van het aanbod van het ROC en Stg. Lezen en Schrijven.

Wat gaan we doen:

- Lesgroep ‘begrijp je taal’ starten i.s.m. ROC en bibliotheek, praktische thema’s gericht op Laaggeletterden.
- Mogelijkheden onderzoeken voor taalondersteuning kinderen (geen middelen voor, mits er bijv. co -financiering zou komen vanuit school.
- Samenwerking taalaanbod kledingbank intensiveren
- Samenwerking met formulierensprekkuur
- Taal verbinden met de huiskamers in de gemeenschapshuizen.
- PR en communicatie rondom taalhuis zal worden geïntensiveerd in 2021.

Wat hebben we anders gedaan:

- Huiswerkmaatjes, samenwerking met basisscholen en inzet vrijwilligers kledingbank

Algemene diensten LEVbreed

Crisisdienst buiten kantoortijden

LEVgroep is beschikbaar voor crisissen binnen en buiten kantoortijden.

Meldingen per gemeente	Kort contact	Telefonisch contact	Face to face contact	Totaal
Asten	4	1	0	5
Deurne	1	2	1	4
Gemert-Bakel	7	7	1	15
Helmond	35	23	3	61
Laarbeek	1	5	0	6
Nuenen	0	1	0	1
Oirschot	1	1	0	2
Someren	1	3	1	5
Totaal	50	43	6	99

Meldpunt discriminatie

De gemeenten Astén, Deurne, Gemert-Bakel, Helmond, Laarbeek, Someren en Oirschot hebben met LEVgroep afspraken gemaakt over de inrichting van een Meldpunt Discriminatie.

Meldingen van discriminatie worden beoordeeld en afgehandeld door sociaal raadsliedenwerk.

Hiermee is de wettelijke verplichting van gemeenten om hun inwoners toegang te verlenen tot een anti-discriminatievoorziening uitgevoerd.

Bij het meldpunt zijn in totaal in totaal 43 meldingen binnengekomen. In 2020 hebben we beduidend meer meldingen ontvangen uit de Chinese gemeenschap over het haatzaaiend en discriminerend lied 'voorkomen is beter dan Chinezen'. Als we deze meldingen buiten beschouwing laten zijn er 26 meldingen binnengekomen in 2020. Dit waren er 24 in 2019.

Aantal meldingen	2020	2020 Zonder lied	2019
Helmond	25	13	11
Deurne	4	4	2
Laarbeek	3	3	1
Asten	2	1	2
Gemert/Bakel	4	2	1
Someren	3	2	2
Oirschot	1	1	1
Overige gemeenten	1	1	4
Totaal	43	26	24

PSH

LEVgroep levert hulp in bijzondere situaties door deelname aan de zogenaamde PSH: Psychosociale Hulpverlening bij Ingrijpende gebeurtenissen en Psychosociale Hulpverlening bij Ongevallen en Rampen. PSH valt onder de GHOR. Samen met Lumens dekken we het gebied van Zuidoost Brabant. In 2020 is eenmaal PSH inzet gevraagd m.b.t. suicide van een minderjarige.

Spoed voor Jeugd

Onder regie van de 21 gemeenten van de Regio Eindhoven voorziet Spoed voor Jeugd in hulpverlening aan jeugdigen van 0 tot 23 jaar, in acute situaties, waar onmiddellijk actie nodig is. Door vroegtijdig adequate hulp te bieden, worden uithuisplaatsingen zoveel mogelijk voorkomen en kan het gezin zo snel mogelijk op eigen kracht verder.

Binnen Spoed voor Jeugd werkt LEVgroep in een netwerkorganisatie samen met 17 andere hulpverlenende instanties. Samen staan ze garant voor een 24/7 bereikbare crisisdienst, voldoende crisisopvangplaatsen/noodbedden en de inzet van een ambulante crisisteam voor maximaal 6 weken. LEVgroep levert 0,5 fte voor de uitvoering.

Vrijwillige Terminale Zorg

Vrijwillige Terminale Zorg biedt mensen de mogelijkheid om thuis te sterven. Vrijwilligers van VTZ bieden extra ondersteuning, wanneer het niet mogelijk is om dit in eigen netwerk georganiseerd te krijgen.

	2020	2019
Aantal nieuwe aanmeldingen	18	26
Doorlopende inzet vanuit 2019	5	4
Aantal vrijwilligers (per 31-12)	14	19
Aantal matches	6	19
Aantal uren vrijwilligersinzet	900	1080

Herkomst van de hulpvraag	2020	2019
Helmond	13	22
Someren	3	1
Gemert	2	1
Laarbeek	0	1
Deurne	0	4
Asten	0	1



Vrijwillige Terminale Zorg zoekt vrijwilligers

Ook in Laarbeek zijn onze vrijwilligers inzetbaar in de laatste levensfase van inwoners. We gingen in 2020 op zoek naar nieuwe vrijwilligers. En met succes! In 2021 starten zij met hun 'opleiding'.



Het hele artikel lezen? Klik op het klavertje hiernaast



VTZ wordt gefinancierd door het ministerie van VWS. De subsidieregeling wordt herzien in 2021.

Voor 2021 zijn de volgende doelen gesteld:

- Werving en opleiding nieuwe vrijwilligers.
- Hernieuwde aandacht bij verwijzers door middel van een poster en een filmpje.
- Nadenken over samenwerkingen/gebiedsuitbreiding regionaal.

WerkCafé (Online)

In 2020 vonden de Werkcafé's wekelijks online plaats. Mensen kunnen elkaar daar ontmoeten en met elkaar netwerken. Ook worden er workshops georganiseerd, vaak door gastsprekers, over sollicitatie gerelateerde onderwerpen als LinkedIn, recruitment, kledingstijl, profielfoto, Social Media, het UWV, omgaan met baanverlies, sollicitatierollenspel, DISC profiel, het CV, etc.

Werkcaféonline heeft geen directe vacatures Tips daarnaartoe komen wel regelmatig uit het netwerk van de deelnemers en gastsprekers. Netwerken blijkt ook nu een van de belangrijkste manieren om een baan te vinden.

WerkCafé is laagdrempelig, vrijblijvend en gratis; en er zijn ook geen voorwaarden aan verbonden.

Resultaat

Sinds mei 2020 kwamen er 92 mensen "op bezoek" en hadden we bijna 20 gastsprekers. Wekelijks is er een wisselende club mensen online van rond de 10 personen. Er worden ook banen gevonden, waardoor er deelnemers afvallen.

Ontwikkeling

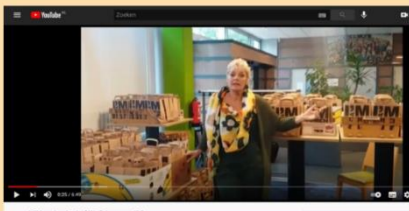
Wanneer corona ons verlaten heeft gaan we naar een hybride WerkCafé, waar maandelijks minimaal een fysieke ontmoeting is binnen het werkgebied van LEVgroep. Actueel zijn daar met twee gemeenten contacten over.

Conclusies en aandachtspunten

De verwachting is dat het aantal werkzoekenden, gezien de Corona-crisis zal gaan toenemen. Het continueren van het WerkCafé zal dus zeker in 2021 van nut en meerwaarde zijn.



LEV-movie: sociaal werk in coronatijd



In de eerste maanden van de coronacrisis, kreeg ons sociaal werk een andere invulling. We vonden nieuwe vormen om in verbinding te blijven met inwoners, vrijwilligers, samenwerkingspartners en elkaar. We vroegen collega's om in beeld te laten zien hoe zij aan het werk waren. Zo maakten we onze eerste LEV-movie!

Bijbehorende filmpje zien? Klik op het klavertje hiernaast



Elke euro betaalt zich dubbel uit

We lieten in 2020 onderzoek doen naar het effect van onze preventieve inzet in Helmond, Deurne en Son en Breugel. En wat blijkt?

Inzet op preventie spaart andere kosten uit!



Het hele artikel lezen? Klik op het klavertje hiernaast



Onze organisatie

Onze mensen

- **309 medewerkers (221fte)** De vrijwilligersraad, cliëntenraad en OR denken mee over ons beleid en onze werkwijze.
- **1.663 vrijwilligers (154 fte)**
- **111 stagiairs**



We verbinden mensen met elkaar in gezinnen, buurten, wijken en organisaties. We pakken problemen preventief aan en doen wat nodig is. We zetten talenten en kwaliteiten van inwoners, vrijwilligers, stagiairs en medewerkers centraal. Ons motto: Welzijn voorkomt zorg.

Man/vrouw



Vrouw (78.96%)
Man (21.04%)

Leeftijdsoopbouw



<35 (23.08%)
35-54 (42.31%)
55+ (34.62%)

Verandering van ons werkgebied

- In 2020 verwelkomden we onze nieuwe teams in Best en Laarbeek
- We kregen de aanbesteding gegund voor het jongerenwerk in Geldrop-Mierlo
- We namen afscheid van onze werkzaamheden in Gemert-Bakel



Sociaal werk doen we samen!

In 2020 werkten we samen met onder andere:

- Burgerinitiatieven
- Corporaties
- Gemeenten
- Huisartsen
- Kinderopvang
- Lokale verenigingen
- Maatschappelijke organisaties
- Onderwijs
- Politie
- Zorginstellingen

Samen waren we innovatief bij het versterken van de sociale basis, jongerenparticipatie, arbeidsmigranten en taal.

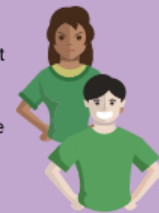
Inzet op kwaliteit

- LEVgroep is **ISO 9001:2015** gecertificeerd
- We zijn gecertificeerd voor het kwaliteitslabel "Sterk Sociaal Werk"
- **86%** van onze medewerkers geregistreerd in beroepsregister
- Zowel beroepskrachten als vrijwilligers zijn in het bezit van een VOG
- Met ons talent managementsysteem achterhalen we de drijfveren van medewerkers en richten we ons op individuele kwaliteiten en talenten
- Onze kerncompetentie is verbinden. Onze medewerkers slaan bruggen tussen diverse (groepen) mensen, met elk hun eigen achtergrond, belang en stijl.
- We gaven onze vrijwilligers online toegang tot Skillstown met meer dan **600** e-learnings en webinars



Veiligheid

- **20** medewerkers kregen te maken met agressie op het werk en zijn daarna door ons ondersteund
- Van de **13** klachten die we in 2020 van inwoners ontvingen, waren er **5** gegrond en **2** deels gegrond. We zijn in gesprek gegaan en hebben ervan geleerd.
- We zijn **24** uur per dag bereikbaar in geval van nood
- We leveren onze bijdrage aan Psychosociale Hulpverlening bij bijzondere situaties, zoals rampen en ongevallen (PSH)



Waardering

Medewerkerstevredenheidsonderzoek	8.3
Tevredenheid vanuit vrijwilligers	7.8
Tevredenheid vanuit stagiairs	8
Tevredenheid klanten Zorg en Gemak	8.5



LEVgroep online



Facebook
1.886 volgers



LinkedIn
4.021 volgers



Instagram
1.024 volgers



Youtube
217 abonnees



Twitter
2.045 volgers



Website
100.479 bezoekers



